

## 簡歷



### 湯朝暉

廣東省工程勘察設計大師

華南理工大學建築設計研究院有限公司 副院長 副總建築師，教授級高工

湯+楊工作室 (T+Y STUDIO) 主持建築師

博士導師、國家一級註冊建築師；

2006 年獲第六屆中國建築學會青年建築師獎。

2006 年入選第 12 屆亞洲建協大會會刊《中國青年建築師 188》

2009 年入選《中國當代優秀青年建築師》。

2018 年獲廣東省工程勘察設計大師

出生1967.04.29，現年 54 歲

### 工作、學習經歷

1985 年 9 月-1989 年 7 月 華南理工大學建築學院 工學學士

1995 年 9 月-1998 年 7 月 華南理工大學建築學院 碩士

2000 年 9 月-2003 年 7 月 華南理工大學建築學院 工學博士

1989 年 7 月-至今 華南理工大學建築設計研究院 現任副總建築師

其中：

2003 年 7 月獲批准招收碩士研究生；

2008 年 7 月獲批准招收博士研究生

1999 年入選由中法兩國政府聯合組織的“50 名中國建築師留學法國”學術交流計劃，在巴黎賽納建築學院學習。對歐洲建築與城市公共空間的研究有較豐富的第一手資料及較全面的理解。目前主持的建築工作室，以新銳與具挑戰性的建築為主要工作內容，與國外建築師建立良好的學術聯繫，有接觸與了解國內外建築理論與實踐的最新資訊的機會。

## 教學科研

主要研究方向為現代建築設計與理論、建築設計與城市公共空間。在教育建築、文化建築、交通建築、超高層建築、大學校園及特殊教育學校的規畫設計等方面有豐富的實踐經驗與理論研究。先後獲得包括國家金獎、銀獎以及省部級優秀設計獎項等設計獎 50 多項，發表了數十篇相關的建築實踐與理論的科技論文；2015 年主編《建築設計資料集》第三版特殊教育學校專篇；2018 年起陸續出版專著《我國特殊教育學校建築設計》、《山水畫與嶺南園林的空間造境》、《傳統村落及其建築空間的保護與發展-“梅山文化”影響下的湘中傳統村落》、《適應教育變革的中小學教學空間設計研究》。

### • 主要科研項目：

2012.1-2014.1 我國特殊教育學校建築設計研究

2016.8 ~ 2019.8 我國人口快速老齡化背景下的改善型養老社區配套公建設計研究

2015.8 ~ 2018.8 基於城市界面形成的建築自適應理論及數字化應用研究——以廣州為例

2020.01 ~ 2022.12 東江流域村落空間形態變遷及其驅動機制研究

### • 主要社會兼職：

中國建築學會資深會員

中國建築學會嶺南建築學術委員會副主任委員

廣東省註冊建築師協會副主任委員

廣東省工程勘察設計行業協會建築專業委員會副主任委員

廣州市建設科技委建築與規劃專業專家

廣州市消防審核專家庫專家

《南方建築》編輯部成員。

部分主持和設計獲獎工程項目展示

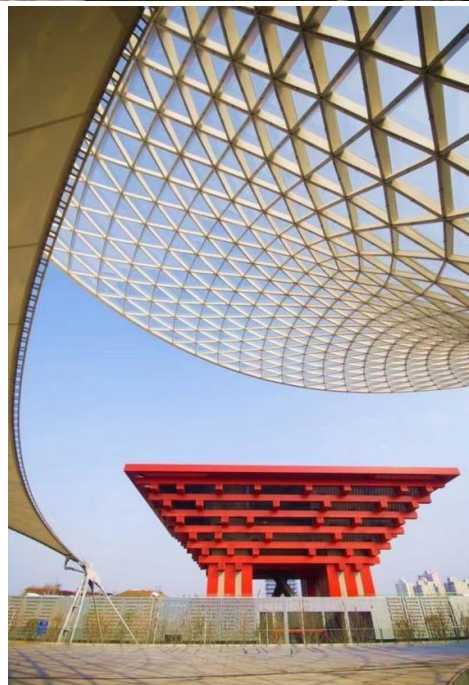


- **上海世博會中館：** 建築面積約 15.2 萬 $\text{m}^2$

- ◇ 2011 年教育部一等獎
- ◇ 2011 年中國勘察協會一等獎

- **浙江大學紫金港校區東教學組團：** 建築面積約 17 萬 $\text{m}^2$

- ◇ 2003 年教育部一等獎
- ◇ 2003 年建設部二等獎
- ◇ 2004 年優秀建築設計國家銀獎







• **上海交通大學李政道圖書館：**

建築面積 6500 平方米。

- ◇ 2015 年廣東省註冊師協會 第八次優秀建築創作獎
- ◇ 2020 年中國建築學會 公共建築 一等獎
- ◇ 2021 年度教育部優秀工程勘察設計獎 優秀建築工程設計 一等獎

• **廣西九洲國際大廈**

建築面積：214404 平方米，地下 6 層，地上 72 層，高度 318 米。

- ◇ 2019 年度廣東省優秀工程勘察設計獎 二等獎
- ◇ 2019 年度行業優秀勘察設計獎 二等獎
- ◇ 2020 年中國建築學會 公共建築 三等獎

• **南寧翡翠園康居示範小區**

- ◇ 2005 年建設部康居示範小區 單體設計 金獎
- ◇ 2005 年建設部康居示範小區 規劃設計 金獎

• **廣西崇左市行政中心**

- ◇ 2007 年廣西優秀建築一等獎

• **中共南寧市委黨校相思湖校區**

- ◇ 2007 年度廣西優秀工程設計一等獎



- 廣西憑祥市博物館：



建築面積：6063 平方米。

- ◇ 第九屆廣東省建築設計獎（公建方案）一等獎

- 廣州市第五資源熱力電廠外立面改造設計



- ◇ 第九屆廣東省建築設計獎（公建方案）一等獎

- 柳州市體育館：

建築面積 22550 平方米、固定座位 1200

- ◇ 2009 年“藍星杯”第五屆中國威海國際建築設計大獎賽優秀獎
- ◇ 2013 年全國優秀工程勘察設計行業 建築工程公建 二等獎
- ◇ 2013 年教育部 優秀建築設計 二等獎







• **華中科技大學光電信息大樓：**

- ◇ 2019 年度行業優秀勘察設計獎 二等獎
- ◇ 2019 年度教育部優秀工程勘察設計獎 優秀建築工程設計 二等獎
- ◇ 第九屆廣東省建築設計獎（公建方案）一等獎
- ◇ 第十屆中國威海國際建築設計大獎賽 優秀獎

• **柳州九洲國際：**

酒店塔樓 20 層，寫字樓塔樓 35 層 160m。地下 2 層。

- ◇ 2019 年教育部優秀工程勘察設計二等獎
- ◇ 2019 年度行業優秀勘察設計獎 建築 三等獎



• **廣州國際殘障人文化交  
流中心：**

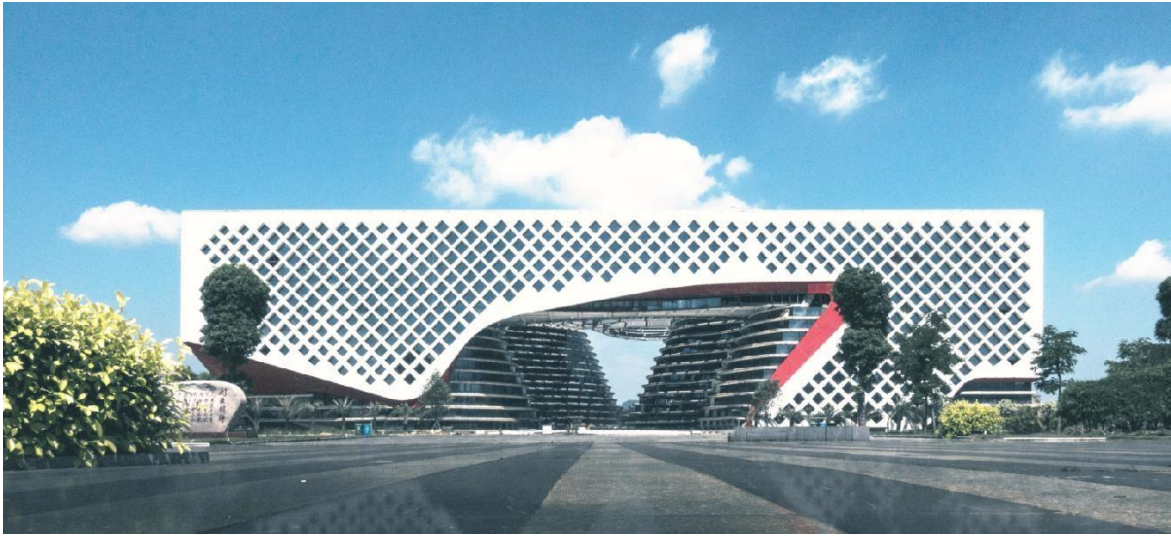
- ◇ 2021 年度廣東省優秀工程  
勘察設計獎公共建築二等獎



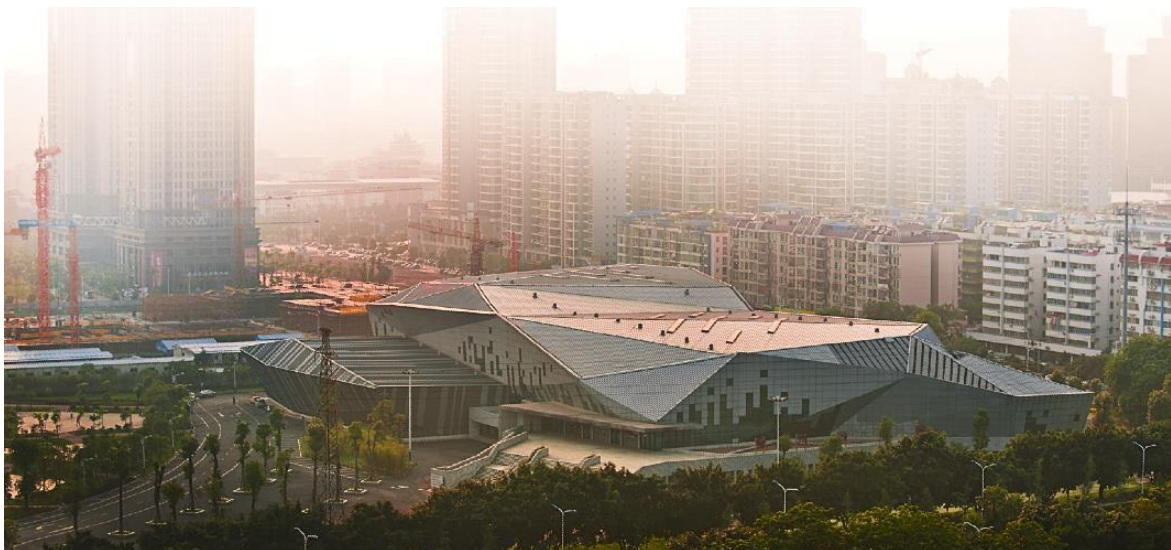


• 崇左文化藝術中心：

◇ 第九屆廣東省建築設計獎（公建方案）二等獎



• 柳州游泳館：



◇ 2013年 廣東優秀工程勘察設計獎 工程設計二等獎

• 中國體育彩票廣西營銷展示中心：

◇ 第九屆廣東省建築設計獎（公建方案）三等獎

◇ 2021 年度廣東省優秀工程勘察設計獎 二等獎





- 南寧市城建檔案館

- ◇ 2015 年 廣西優秀工程設計一等獎

- 南寧市友愛南路學校：

- ◇ 2021 年度廣東省優秀工程勘察設計獎 公共建築 二等獎



- 常州外國語學校(常州高級中學)



- ◇ 2017 年度全國優秀工程勘察設計行業獎 三等獎

- ◇ 2017 年度廣東省優秀工程設計 二等獎



主持的在建超高層工程項目專項

<p>1. <b>貴陽國際金融中心一期商務區：</b></p> <p>建築面積 450550 平方米。地上 75 層 403 米+280 米高，地下 4 層。（280 米已完工，403 米主體結構、外牆完工裝修中）</p>	
<p>2. <b>中新廣州知識城 JLXC-F1-1 地塊知識塔項目修詳規、初步設計及施工圖設計：</b></p> <p>建築面積：37.3 萬平方米。地上 53 層，地下 5 層，330 米高（地下室施工中）</p>	
<p>3. <b>粵港澳大灣區（廣州）科技金融中心項目設計：</b></p> <p>建築面積：280728 平方米。220 米高（地下室施工中）</p>	
<p>4. <b>GIG 國際金融資本中心：</b></p> <p>建築面積：194673 平方米。地上 51 層，地下 3 層。210 米（已完工）</p>	

1. 《奇異的國度，獨特的環境，不刻意追求的風格》--《建築學報》1998年第9期
2. 《文化環境的延伸與再創造》--《建築學報》1997年第10期
3. 《鴉片戰爭海戰館創作構思》--《建築學報》2000年第7期
4. 《廣州的軌道交通》--《時代建築》2000年第4期
5. 《特殊地形帶來的機會——廣東省職業技術學校教育工業中心實施方案》--《新建築》2001年第4期
6. 《復興被遺忘的城市角落——南寧市三坊街舊城改造》--《規劃師》2002年第9期,P.93~96
7. 《南寧“華彩美地”住宅小區設計》--《規劃師》2003年第9期,P.63~65
8. 《校園空間的相容與延伸-武漢大學楊家灣小區規劃方案探討》《華中建築》2003年第4期,P.63~66
9. 《現代教育理念的探索與實踐-浙江大學新校區東教學樓群設計》--《建築學報》2004年第01期,P.36~41
10. 《“適用、經濟、美觀”建設方針的相對性與辯證觀》--《建築學報》2004年第10期,P.42~43
11. 《多功能學生活動建築的設計探索與實踐》--《新建築》2004年第5期,P.43~46
12. 《相容建築-廣東工業實訓中心》--《建築創作》2005年第06期,P.80~89
13. 《“折紙+絲帶”-亞洲包裝中心大廈概念設計》--《城市建築》2005年第12期,P.33~36
14. 《以水為題——飄雪鼎湖山泉有限公司辦公樓》--《新建築》2006年第4期,P.54~56
15. 《主旋律下的變奏-臨沂大學文科院系建築群整合設計》--《建築科學》2006年第5期,P.115~118
16. 《氣候空間-度假酒店-海南熱帶度假酒店》--《建築科學》2006年第5期,P.96~99
17. 《城市的性格與建築的“相容性”》--《華南理工大學學報(社會科學版)》2007年4月刊,第9卷第2期,P.60~63
18. 《空間.生態.環境-“翡翠園康居示範小區”的規劃與實施體驗》--《建築科學》2007年第5期,P.97~101
19. 《由實驗到實踐》-廣州市國際殘障人文化交流中心--《城市建築》2007年第12期,P.83~84
20. 《對特殊人群的建築關懷》--《建築科學》2008年第3期,P.153~156
21. 《鐵路旅客車站無站台柱雨蓬》--《建築科學》2008年第3期,P.170~173
21. 《由“特殊行為”到“特殊設計”》--《城市建築》2008年第3期,P.88~90
22. 《領使館建築性格與地域性文化相容性探討》--《建築科學》2008年第1期,P.107~110
23. 《基於環境行為理論淺淡高校學生宿舍空間設計》--《南方建築》2008年第3期,P.17~19
24. 《廣州國際數據安全解決方案中心規劃及建築設計》--《城市建築》2008年第12期,P.50~51
25. 《廣義節約型建築的思考與設計實踐》--《建築技術》2008年第11期增刊,P.15~17
26. 《尋找“逝去”的校園-羌族傳統建造理念在汶川校園重建中的實踐探索》--《建築科學》2008年第8期增刊,P.76~78
27. 《日本災後建築應急危險度判定系統初探》--《城市建築》2009年第3期,P.15~17
28. 《體驗自由教學空間》--《城市建築》2009年第3期,P.87~91
29. 《日本中小學校防災抗震設計啟示》--《建築學報》2009年第1期,P.86~89
30. 《中、西方“石”文化及其對建築的影響》--《建築科學》2009年第4期,P.11~14
31. 《高等藝術院校美術專業教室設計初探》--《建築科學》2009年第4期,P.86~89
32. 《開放.高效.理性.行政中心—廣西崇左市行政中心設計》--《建築科學》2009年第6期增刊,P.89~90
33. 《汶川縣三江鄉中心小學重建工程方案設計》--《南方建築》2008年第6期,P.56~58
34. 《黨校規劃與建築設計之特殊性思考》--《南方建築》2009年第1期,P.67~69
35. 《兩所特殊教育學校的設計探索與實踐》--《南方建築》2009年第2期,P.19~22
36. 《亞熱帶城市背景下(超)高層建築架空空間設計探討》--《建築科學》2009年第12期增刊,P.21~22
37. 《基於亞殘運無障礙要求的廣州現有體育場館的改造探討》--《南方建築》2010年第4期,P.19~22
38. 《中西合璧的客家民居奇葩—肇慶堂》--《華中建築》2011年05期,P.149-155
39. 《信息化背景下高校圖書館的發展趨勢》--《城市建築》2011年7期,P.21-23
40. 《城市更新下的場所文脈營造—以廣州人民南改造項目為例》--《城市建築》2011年9期,P.112-115
41. 《制度幫助建築師實現職業價值--來自臺灣省建築師公會的啟示》--《城市建築》2011年12期,P.30-31
42. 《淺談舊工業建築的改造再生》--《建築技術》2011年11期增刊,P.90-93
43. 《亞熱帶地區低成本實驗性綠色建築設計探索-華工建築師沙龍》--《南方建築》2011年6期,P.86-88
44. 《素質教育理念主導下的國際學校教學空間設計原則》--《城市建築》2012年2期,P.40~P.42
45. 《中學校園的整體性與集約性設計探討》--《城市建築》2012年2期,P.46-48
46. 《相容相生,和而不同—常州市天合國際學校、外國語學校》--《城市建築》2012年2期,P.98~P.102
47. 《錦秀.梯田-崇左市文化藝術中心設計》--《南方建築》2012年第3期,P.86~88
48. 《巴黎老城區臨街建築外輪廓控制法規歷史沿革的啟示》--《城市建築》2012年8期,P.63-65
49. 《廣州“城中村”歷史街區更新探討》--《城市建築》2012年8期,P.66-69
50. 《特殊教育學校康復用房設計要點》--《華中建築》2012.12,P.57-61



51. 《盲校教學空間設計要點》--《華中建築》2013.01, P65-69
52. 《校園空間的激活—肇慶學院藝術系教學樓設計》--《城市建築》2013年2期, P.90-93
53. 《國際教育理念影響下的學前教育建築設計體驗》--《城市建築》2013年2期, P.21-2
54. 《以柳州奇石為題, 以柳江之水作賦----廣西柳州李寧體育館》--《南方建築》2013年3期, P.95-96
55. 《以今之術 營古之宅》--《城市建築》2013年12期, P.25-27
56. 《海峽兩岸高校博物館建築設計之比較研究》--《城市建築》2014年4期, P.21-24
57. 《培智學校普通教學空間設計》-《科技論文線上》2015
58. 《淺析隨班就讀安置模式中資源教室的設計要點》-《科技論文線上》2015
59. 《高校博覽建築過渡空間設計初探》--《南方建築》2015年1期, P.124-128
60. 《桂西北壯族、侗族傳統聚落形態比較研究》--《小城鎮建設》2015年12期, P:92-98.
61. 《精品酒店邂逅傳統民居》--《南方建築》2016年3期, P.42-45
62. 《臺北街道的歷史與現狀及街道的再認知》--《南方建築》2016年3期, P.56-62
63. 《基於尺度概念的“折返強化式”設計思維研究——以常州紫雲小學暨紫雲幼稚園的設計為例》--《華中建築》2016年9期, P.17-21
64. 《OPEN 事務所的價值取向與實踐策略》--《華中建築》2016年10期, P.30-34
65. 《培智學校普通教學空間構成淺析》--《南方建築》2017年2期, P.102-105
66. 《國際學校對國內中小學教育建築設計的啟示》--《城市建築》2017年3期, P.24-26
67. 《鄉村聚落空間形態及發展研究 以新化水車鎮鄉村聚落為例》--《華中建築》2017年第8期, P.89-92
68. 《小空間大智慧——基於“康復雲”理念下的特殊兒童康復中心設計》--《華中建築》2018年第1期, P.44-47
69. 《清代繪畫藝術變革對嶺南園林創作的影響》--《華中建築》2018年第1期. P.110-113
70. 《區別性整合設計——對婦幼保健院建築設計的另一種思考》--《華中建築》2018年第2期, P.34-39,
71. 《已建成改善型養老社區規劃指標對比研究》--《世界建築》2018年03期, P.113~119
72. 《我國改善型養老住區的社區營造》--《世界建築》2018年04期, P.104~107
73. 《基於場所認同與原型探索的中小學校園設計——以休寧雙龍小學、北京四中本部校區及房山》--《華中建築》2018年第4期, P.50-54
74. 《The Integrative Design in Assemble Habitation and Its Circumstance in Mountainous Region》--2018 2nd International Conference on Environmental and Energy Engineering, IC3E 2018, Issue date (發表時間): May 4, 2018, ISSN: 17551307, E-ISSN: 17551315, Accession number (EI 核心檢索號): 20182305270815
75. 《用心了解你的世界——自閉症譜系兒童“半私密”空間形態研究》--《華中建築》2018年第5期, P.64-68
76. 《山水畫畫法下傳統園林廊道的空間結構》--《南方建築》2018年第4期, P.100-106
77. 《體驗式活化策略在歷史建築保護中的應用——以臺灣大溪老街“源古本鋪”為例》--《建築與文化》2018年第10期, P.076-077
78. 《梯田文化背景下的湖南新化習溪河沿岸村落研究》--《華中建築》2018年第12期, P.106-109
79. 《城市中小學地下停車與接送空間設計研究與實踐》-《建築細部》2018年第17期, P299-300
80. 《當代中國鄉村新建村落模式淺析》--《A&C 理論研究》2019年第04期 P81-83
81. 《民系文化交匯地區的民居建築適應性初探——以粵中客家民居為例》《南方建築》2019年第5期, P12-P19
82. 《我國境內八卦形態聚落對比研究初探》--《建築與文化》2020年第4期, P250-P252
83. 《基於客家文化向心性的客家民居特徵解讀》--《小城鎮建設》2020年第7期, P55-P63
84. 《Research on Transition of Hakka Enclosed Dwellings using Integral Theory》--2020 International Conference on Civil Engineering and Clean Energy, ICCECE 2020, Issue date (發表時間): November 23, 2020, ISSN: 17551307, E-ISSN: 17551315, Accession number (EI 核心檢索號): 20205009607119
85. 《基於 SPSS 統計分析的河源客居形態研究》--《小城鎮建設》2021年第3期, P89-P98
86. 《東江-韓江古驛道沿線聚落分佈時空規律研究》--《南方建築》2021年3月知網首發
87. 《高校校園快遞模式及快遞服務點空間特徵研究》--《當代建築》2021年第4期, P126-P131
88. 《以歸屬感為導向的養老社區環境因素權重研究》--《建築與文化》2021年4月, P181-P183
89. 《應對使用需求變化的建築系館改造提升策略研究》--《中國建築裝飾裝修》2021年4月, P176-P181
90. 《中國傳統建築與篆刻藝術的審美共通性》--華南理工大學學報(社科版)2021年5月, 第23卷第3期, P117-P124
91. 《中小學校園泛閱覽空間研究》--《當代建築》2021年第6期, P126-P129
92. 《東江-韓江古驛道沿線聚落分佈時空規律研究》--《南方建築》2021年4期, P.67-73

## 專著出版

1. 《我國特殊教育學校建築設計》  
中國建築工業出版社  
ISBN 978-7-112-25052-3 (35842)  
2020年8月第一版  
2020年8月第一次印刷  
中國版本圖書館 CIP 資料核字 (2020) 第 073003 號
2. 《適應教育變革的中小學教學空間設計研究》  
中國建築工業出版社  
ISBN 978-7-112-26092-8 (37657)  
2021年7月第一版  
2021年7月第一次印刷  
中國版本圖書館 CIP 資料核字 (2021) 第 074491 號
3. 《山水畫與嶺南園林的空間造境》  
中國建築工業出版社，出版中。
4. 《傳統村落及其建築空間的保護與發展-“梅山文化”影響下的湘中傳統村落》  
中國建築工業出版社，出版中。

## 獲獎項目統計

1. 珠海機場候機室  
1998年教育部一等獎  
1998年建設部一等獎  
2000年國家金獎
2. 廣東外語外貿大學教學樓與教學辦公樓  
1998年全國優秀教育建築評選優秀獎
3. 肇慶市國稅稅局教育培訓中心  
2000年教育部二等獎  
2000年建設部三等獎
4. 虎門鴉片戰爭海戰博物館  
2000年教育部一等獎  
2000年建設部三等獎
5. 武漢水利電力大學教學樓  
2002年教育部二等獎  
2002年建設部三等獎
6. 浙江大學紫金港校區東教學組團  
2003年教育部一等獎  
2003年建設部二等獎  
2004年優秀建築設計國家銀獎
7. 廣東工業實訓中心  
2003年教育部三等獎
8. 飄雪鼎湖山泉辦公樓  
2005年廣東省優秀建築創作獎提名獎
9. 肇慶市星湖灣住宅社區  
2007年廣東省註冊建築師協會第四次優秀建築佳作獎
10. 深圳市布吉綜合客運樞紐  
2007年廣東省註冊建築師協會第四次優秀建築創作獎
11. 廣西崇左市行政中心  
2007年廣西優秀建築一等獎
12. 南寧市委黨校  
2007年廣西優秀建築一等獎
13. 柳州市體育中心李寧體育館



- 2013 教育部二等獎  
2013 全國優秀工程勘察設計行業獎公建類二等獎
14. 臨沂大學藝術中心  
2009 年“藍星杯”第五屆中國威海國際建築設計大獎賽優秀獎
  15. 飄雪鼎湖山泉辦公樓  
2009 年廣東省優秀建築設計三等獎
  16. 汶川三江小學  
2009 年第五屆廣東省優秀建築創作獎
  17. 昆明南火車站新站  
2009 年第五屆廣東省優秀建築佳作獎
  18. 新石龍火車站中標實施方案  
2009 年第五屆廣東省優秀建築佳作獎
  19. 廣州市康復實驗學校中標實施方案  
2009 年第五屆廣東省優秀建築佳作獎
  20. 柳州市委黨校  
2011 年教育部三等獎
  21. 華工建築師沙龍實施方案  
2011 年廣東省註冊建築師協會第六次優秀建築創作獎
  22. 開羅國際會議中心 (CICC) 五星級酒店實施方案  
2011 年廣東省註冊建築師協會第六次優秀建築創作獎
  23. 上海世博會中國館  
2011 年教育部一等獎、2011 年中國勘察協會一等獎
  24. 柳州游泳館  
2013 廣東省優秀建築設計二等獎
  25. 常州市青果巷歷史文化街區保護與更新  
國際風景園林師聯合會 (IFLA) 2014 年評比的景觀規劃類傑出設計獎
  26. 向莆鐵路撫州站  
2015 年度教育部優秀勘察設計三等獎
  27. 南寧市城建檔案館  
2015 年廣西自治區優秀勘察設計一等獎
  28. 上海交通大學閔行校區李政道圖書館  
2020 年中國建築學會 公共建築 一等獎  
2021 年度教育部優秀工程勘察設計一等獎
  29. 中國石油大學 (北京) 實驗辦公綜合樓  
2016 工程建設專案優秀設計成果三等獎
  30. 常州天合國際學校、外國語學校綜合體  
2017 年廣東省優秀工程勘察設計二等獎  
2017 全國優秀工程勘察設計行業獎三等獎
  31. 重慶市涪陵城鄉規劃展覽館  
2017 第九屆中國威海國際建築設計大獎賽 優秀獎
  32. 常州市田家炳高級中學易地新建工程  
2019 年廣東省優秀工程勘察設計二等獎  
2019 年中國勘察設計協會建築設計行業獎 三等獎
  33. 廣西九洲國際  
2019 年廣東省優秀工程勘察設計二等獎  
2019 年中國勘察設計協會建築設計行業獎 二等獎
  34. 中國石油大學 (北京) 實驗辦公綜合樓  
2019 年廣東省優秀工程勘察設計三等獎
  35. 薈景花園  
2019 年廣東省優秀工程勘察設計三等獎
  36. 華中科技大學光電信息大樓  
2019 年教育部優秀工程勘察設計二等獎  
2019 年中國勘察設計協會建築設計行業獎 二等獎
  37. 柳州九洲大廈  
2019 年教育部優秀工程勘察設計二等獎  
2019 年中國勘察設計協會建築設計行業獎 三等獎

38. 廣西東盟國際職業技術學院  
2019 年教育部優秀工程勘察設計三等獎
39. 廣西城市職業技術學院崇左校區（擴建）  
2019 年教育部優秀工程勘察設計三等獎（規劃類）
40. 廣州第五資源熱力電廠二期  
2019 第十屆中國威海國際建築設計大獎賽 優秀獎
41. 武漢光電國家研究中心  
2019 第十屆中國威海國際建築設計大獎賽 優秀獎
42. 武漢光電創新園  
2019 第十屆中國威海國際建築設計大獎賽 優秀獎  
2021 年教育部優秀工程勘察設計三等獎
42. 花山景區寧明芭荷地塊修建性詳細規劃  
2019 年度廣東省優秀城市規劃設計獎二等獎
43. 贛江新區經開組團白水湖片區城市更新概念規劃  
2019 年度廣東省優秀城市規劃設計獎三等獎
44. 中國體育彩票廣西營銷展示中心  
2021 年廣東省優秀工程勘察設計二等獎
45. 廣州市國際殘障人文化交流中心  
2021 年廣東省優秀工程勘察設計二等獎
46. 南寧市友愛南路學校  
2021 年廣東省優秀工程勘察設計二等獎
46. 常州市第三中學易地新建工程  
2021 年廣東省優秀工程勘察設計三等獎