

简历



汤朝晖

广东省工程勘察设计大师

华南理工大学建筑设计研究院有限公司 副院长 副总建筑师，教授级高工

汤+杨工作室 (T+Y STUDIO) 主持建筑师

博士导师、国家一级注册建筑师；

2006 年获第六届中国建筑学会青年建筑师奖。

2006 年入选第 12 届亚洲建协大会会刊《中国青年建筑师 188》

2009 年入选《中国当代优秀青年建筑师》。

2018 年获广东省工程勘察设计大师

出生 1967.04.29， 现年 54 岁

工作、学习经历

1985 年 9 月-1989 年 7 月 华南理工大学建筑学院 工学学士

1995 年 9 月-1998 年 7 月 华南理工大学建筑学院 硕士

2000 年 9 月-2003 年 7 月 华南理工大学建筑学院 工学博士

1989 年 7 月-至今 华南理工大学建筑设计研究院 现任副总建筑师

其中：

2003 年 7 月获批准招收硕士研究生；

2008 年 7 月获批准招收博士研究生

1999 年入选由中法两国政府联合组织的“50 名中国建筑师留学法国”学术交流计划，在巴黎赛纳建筑学院学习。对欧洲建筑与城市公共空间的研究有较丰富的第一手资料及较全面的理解。

目前主持的建筑工作室，以新锐与具挑战性的建筑为主要工作内容，与国外建筑师建立良好的学术联系，有接触与了解国内外建筑理论与实践的最新资讯的机会。

教学科研

主要研究方向为现代建筑设计与理论、建筑设计与城市公共空间。在教育建筑、文化建筑、交通建筑、超高层建筑、大学校园及特殊教育学校的规划设计等方面有丰富的实践经验与理论研究。先后获得包括国家金奖、银奖以及省部级优秀设计奖项等设计奖 50 多项，发表了数十篇相关的建筑实践与理论的科技论文；2015 年主编《建筑设计资料集》第三版特殊教育学校专篇；2018 年起陆续出版专著《我国特殊教育学校建筑设计》、《山水画与岭南园林的空间造境》、《传统村落及其建筑空间的保护与发展-“梅山文化”影响下的湘中传统村落》、《适应教育变革的中小学教学空间设计研究》。

- 主要科研项目：

2012.1-2014.1 我国特殊教育学校建筑设计研究

2016.8 ~ 2019.8 我国人口快速老龄化背景下的改善型养老社区配套公建设计研究

2015.8 ~ 2018.8 基于城市界面形成的建筑自适应理论及数字化应用研究——以广州为例

2020.01 ~ 2022.12 东江流域村落空间形态变迁及其驱动机制研究

- 主要社会兼职：

中国建筑学会资深会员

中国建筑学会岭南建筑学术委员会副主任委员

广东省注册建筑师协会副主任委员

广东省工程勘察设计行业协会建筑专业委员会副主任委员

广州市建设科技委建筑与规划专业专家

广州市消防审核专家库专家

《南方建筑》编辑部成员。

部分主持和设计获奖工程项目展示

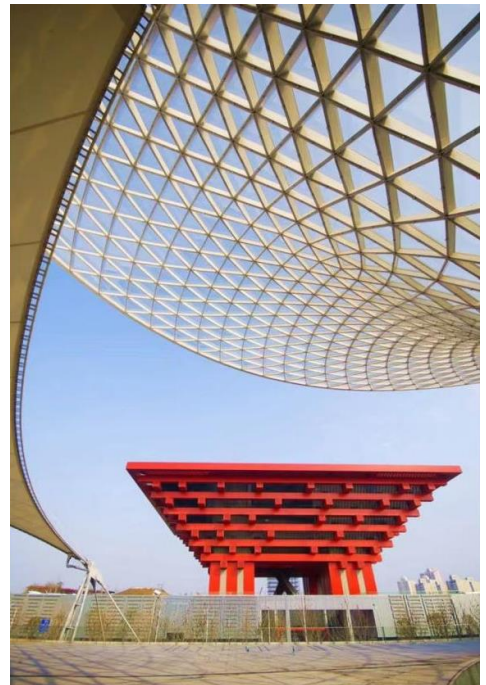


- **上海世博会中馆：** 建筑面积约 15.2 万㎡

- ◇ 2011 年教育部一等奖
- ◇ 2011 年中国勘察协会一等奖

- **浙江大学紫金港校区东教学组团：** 建筑面积约 17 万㎡

- ◇ 2003 年教育部一等奖
- ◇ 2003 年建设部二等奖
- ◇ 2004 年优秀建筑设计国家银奖





- **上海交通大学李政道图书馆：**

建筑面积 6500 平方米。

- ◇ 2015 年广东省注册师协会 第八次优秀建筑创作奖
- ◇ 2020 年中国建筑学会 公共建筑 一等奖
- ◇ 2021 年度教育部优秀工程勘察设计奖 优秀建筑工程设计 一等奖

- **广西九洲国际大厦**

建筑面积：214404 平方米，地下 6 层，地上 72 层，高度 318 米。

- ◇ 2019 年度广东省优秀工程勘察设计奖 二等奖
- ◇ 2019 年度行业优秀勘察设计奖 二等奖
- ◇ 2020 年中国建筑学会 公共建筑 三等奖



- **南宁翡翠园康居示范小区**

- ◇ 2005 年建设部康居示范小区 单体设计 金奖
- ◇ 2005 年建设部康居示范小区 规划设计 金奖

- **广西崇左市行政中心**

- ◇ 2007 年广西优秀建筑一等奖

- **中共南宁市委党校相思湖校区**

- ◇ 2007 年度广西优秀工程设计一等奖



- **广西凭祥市博物馆：**



建筑面积：6063 平方米。

- ◇ 第九届广东省建筑设计奖（公建方案）一等奖

- **广州市第五资源热力电厂外立面改造设计**



- ◇ 第九届广东省建筑设计奖（公建方案）一等奖

- **柳州市体育馆：**

建筑面积 22550 平方米、固定座位 1200

- ◇ 2009 年“蓝星杯”第五届中国威海国际建筑设计大奖赛优秀奖
- ◇ 2013 年全国优秀工程勘察设计行业 建筑工程公建 二等奖
- ◇ 2013 年教育部 优秀建筑设计 二等奖





- **华中科技大学光电信息大楼：**

- ◇ 2019 年度行业优秀勘察设计奖 二等奖
- ◇ 2019 年度教育部优秀工程勘察设计奖 优秀建筑工程设计 二等奖
- ◇ 第九届广东省建筑设计奖（公建方案）一等奖
- ◇ 第十届中国威海国际建筑设计大奖赛 优秀奖

- **柳州九洲国际：**

酒店塔楼 20 层，写字楼塔楼 35 层 160m。地下 2 层。

- ◇ 2019 年教育部优秀工程勘察设计二等奖
- ◇ 2019 年度行业优秀勘察设计奖 建筑 三等奖



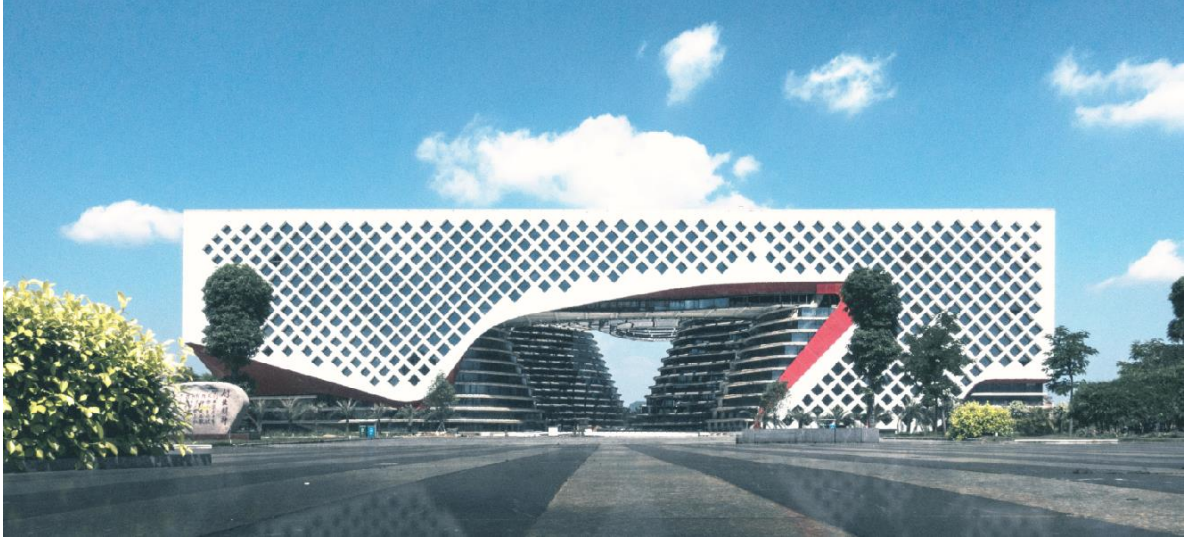
- **广州国际残障人文化交流中心：**

- ◇ 2021 年度广东省优秀工程勘察设计奖公共建筑二等奖

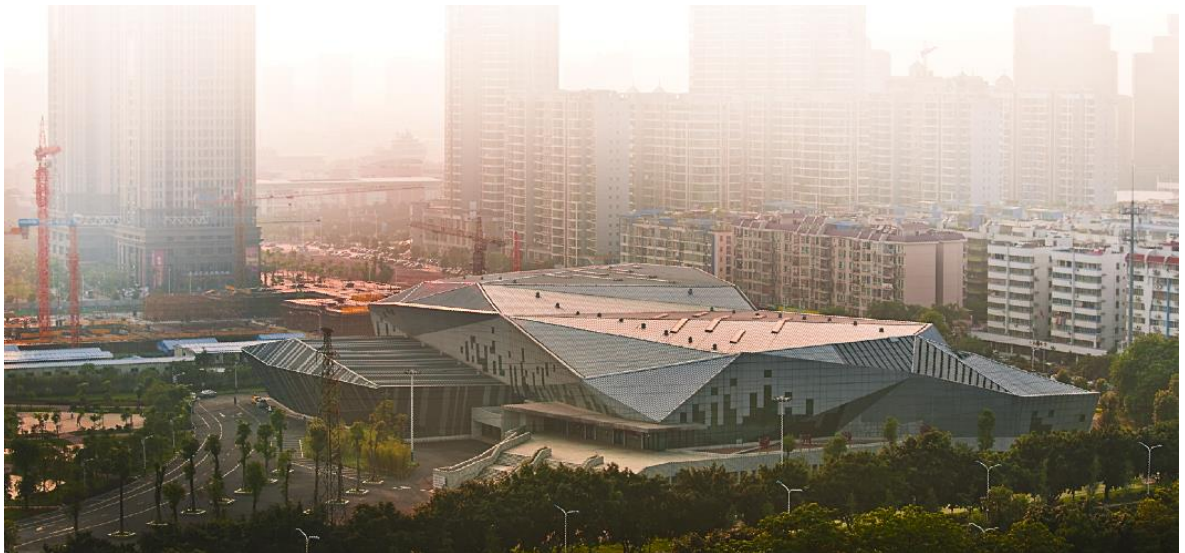


● **崇左文化艺术中心:**

◇ 第九届广东省建筑设计奖（公建方案）二等奖



● **柳州游泳馆:**



◇ 2013年 广东优秀工程勘察设计奖 工程设计二等奖

● **中国体育彩票广西营销展示中心:**

◇ 第九届广东省建筑设计奖（公建方案）三等奖

◇ 2021年度广东省优秀工程勘察设计奖 二等奖



- **南宁市城建档案馆**

- ◇ 2015 年 广西优秀工程设计一等奖

- **南宁市友爱南路学校:**

- ◇ 2021 年度广东省优秀工程勘察设计奖 公共建筑 二等奖



- **常州外国语学校 (常州高级中学) :**



- ◇ 2017 年度全国优秀工程勘察设计行业奖 三等奖

- ◇ 2017 年度广东省优秀工程设计 二等奖

主持的在建超高层工程项目专项

1.	<p>贵阳国际金融中心一期商务区：</p> <p>建筑面积 450550 平方米。地上 75 层 403 米+280 米高，地下 4 层。（280 米已完工，403 米主体结构、外墙完工装修中）</p>	
2.	<p>中新广州知识城 JLXC-F1-1 地块知识塔项目修详规、初步设计及施工图设计：</p> <p>建筑面积：37.3 万平方米。地上 53 层，地下 5 层，330 米高（地下室施工中）</p>	
3.	<p>粤港澳大湾区（广州）科技金融中心项目设计：</p> <p>建筑面积：280728 平方米。220 米高（地下室施工中）</p>	
4.	<p>GIG 国际金融资本中心：</p> <p>建筑面积：194673 平方米。地上 51 层，地下 3 层。210 米（已完工）</p>	

1. 《奇异的国度, 独特的环境, 不刻意追求的风格》--《建筑学报》1998 年第 9 期
2. 《文化环境的延伸与再创造》--《建筑学报》1997 年第 10 期
3. 《鸦片战争海战馆创作构思》--《建筑学报》2000 年第 7 期
4. 《广州的轨道交通》--《时代建筑》2000 年第 4 期
5. 《特殊地形带来的机会——广东省职业技术学校教育工业中心实施方案》--《新建筑》2001 年第 4 期
6. 《复兴被遗忘的城市角落——南宁市三坊街旧城改造》--《规划师》2002 年第 9 期.P93~96
7. 《南宁“华彩美地”住宅小区设计》--《规划师》2003 年第 9 期. P63~65
8. 《校园空间的相容与延伸-武汉大学杨家湾小区规划方案探讨》《华中建筑》2003 年第 4 期. P63~66
9. 《现代教育理念的探索与实践--浙江大学新校区东教学楼群设计》--《建筑学报》2004 年第 01 期, P.36~41
10. 《“适用、经济、美观”建设方针的相对性与辩证观》--《建筑学报》2004 年第 10 期, P.42~43
11. 《多功能学生活动建筑的设计探索与实践》--《新建筑》2004 年第 5 期, P.43~46
12. 《相容建筑-广东工业实训中心》--《建筑创作》2005 年第 06 期, P.80~89
13. 《“折纸+丝带”-亚洲包装中心大厦概念设计》--《城市建筑》2005 年第 12 期, P.33~36
14. 《以水为题——飘雪鼎湖山泉有限公司办公楼》--《新建筑》2006 年第 4 期, P.54~56
15. 《主旋律下的变奏-临沂大学文科院系建筑群整合设计》--《建筑科学》2006 年第 5 期, P.115~118
16. 《气候·空间·度假酒店-海南热带度假酒店》--《建筑科学》2006 年第 5 期, P.96~99
17. 《城市的性格与建筑的“相容性”》--《华南理工大学学报(社会科学版)》2007 年 4 月刊, 第 9 卷第 2 期, P.60~63
18. 《空间·生态·环境-“翡翠园康居示范小区”的规划与实施体验》--《建筑科学》2007 年第 5 期, P.97~101
19. 《由实验到实践》-广州市国际残障人文化交流中心--《城市建筑》2007 年第 12 期,P.83~84
21. 《对特殊人群的建筑关怀》--《建筑科学》2008 年第 3 期, P.153~156
20. 《铁路旅客车站无站台柱雨篷》--《建筑科学》2008 年第 3 期, P.170~173
21. 《由“特殊行为”到“特殊设计”》--《城市建筑》2008 年第 3 期,P.88~90
22. 《领事馆建筑性格与地域性文化相容性探讨》--《建筑科学》2008 年第 1 期, P.107~110
23. 《基于环境行为理论浅谈高校学生宿舍空间设计》--《南方建筑》2008 年第 3 期, P.17~19
24. 《广州国际数据安全解决方案中心规划及建筑设计》--《城市建筑》2008 年第 12 期, P.50~51
25. 《广义节约型建筑的思考与设计实践》--《建筑技术》2008 年第 11 期增刊, P.15~17
26. 《寻找“逝去”的校园-羌族传统建造理念在汶川校园重建中的实践探索》--《建筑科学》2008 年第 8 期增刊, P.76~78
27. 《日本灾后建筑应急危险度判定系统初探》--《城市建筑》2009 年第 3 期, P.15~17
28. 《体验自由教学空间》--《城市建筑》2009 年第 3 期, P.87~91
29. 《日本中小学校防灾抗震设计启示》--《建筑学报》2009 年第 1 期, P.86~89
30. 《中、西方“石”文化及其对建筑的影响》--《建筑科学》2009 年第 4 期, P.11~14
31. 《高等艺术院校美术专业教室设计初探》--《建筑科学》2009 年第 4 期, P.86~89
32. 《开放·高效·理性·行政中心—广西崇左市行政中心设计》--《建筑科学》2009 年第 6 期增刊, P.89~90
33. 《汶川县三江乡中心小学重建工程方案设计》--《南方建筑》2008 年第 6 期, P.56~58
34. 《党校规划与建筑设计之特殊性思考》--《南方建筑》2009 年第 1 期, P.67~69
35. 《两所特殊教育学校的设计探索与实践》--《南方建筑》2009 年第 2 期, P.19~22
36. 《亚热带城市背景下(超)高层建筑架空空间设计探讨》--《建筑科学》2009 年第 12 期增刊, P.21~22
37. 《基于亚残运无障碍要求的广州现有体育场馆的改造探讨》--《南方建筑》2010 年第 4 期, P.19~22
38. 《中西合璧的客家民居奇葩—肇庆堂》--《华中建筑》2011 年 05 期, P.149-155
39. 《信息化背景下高校图书馆的发展趋势》--《城市建筑》2011 年 7 期, P.21-23
40. 《城市更新下的场所文脉营造—以广州人民南改造项目为例》--《城市建筑》2011 年 9 期, P.112-115
41. 《制度帮助建筑师实现职业价值--来自台湾省建筑师公会的启示》--《城市建筑》2011 年 12 期, P.30-31
42. 《浅谈旧工业建筑的改造再生》--《建筑技术》2011 年 11 期增刊, P.90-93
43. 《亚热带地区低成本实验性绿色建筑探索-华工建筑师沙龙》--《南方建筑》2011 年 6 期, P.86-88
44. 《素质教育理念主导下的国际学校教学空间设计原则》--《城市建筑》2012 年 2 期, P.40~P.42
45. 《中学校园的整体性与集约性设计探讨》--《城市建筑》2012 年 2 期, P.46-48
46. 《相容相生, 和而不同—常州市天合国际学校、外国语学校》--《城市建筑》2012 年 2 期, P.98~P.102
47. 《锦绣·梯田-崇左市文化艺术中心设计》--《南方建筑》2012 年第 3 期, P.86~88
48. 《巴黎老城区临街建筑外轮廓控制法规沿革的启示》--《城市建筑》2012 年 8 期, P.63-65
49. 《广州“城中村”历史街区更新探讨》--《城市建筑》2012 年 8 期, P.66-69
50. 《特殊教育学校康服用房设计要点》--《华中建筑》2012.12, P.57-61

51. 《盲校教学空间设计要点》--《华中建筑》2013.01, P65-69
52. 《校园空间的激活—肇庆学院艺术系教学楼设计》--《城市建筑》2013年2期, P90-93
53. 《国际教育理念影响下的学前教育建筑设计体验》--《城市建筑》2013年2期, P21-2
54. 《以柳州奇石为题, 以柳江之水作赋----广西柳州李宁体育馆》--《南方建筑》2013年3期, P95-96
55. 《以今之术 营古之宅》--《城市建筑》2013年12期, P25-27
56. 《海峡两岸高校博物馆建筑设计之比较研究》--《城市建筑》2014年4期, P21-24
57. 《培智学校普通教学空间设计》--《科技论文在线》2015
58. 《浅析随班就读安置模式中资源教室的设计要点》--《科技论文在线》2015
59. 《高校博览建筑过渡空间设计初探》--《南方建筑》2015年1期, P124-128
60. 《桂西北壮族、侗族传统聚落形态比较研究》--《小城镇建设》2015年12期, P:92-98.
61. 《精品酒店邂逅传统民居》--《南方建筑》2016年3期, P42-45
62. 《台北街道的历史与现状及街道的再认知》--《南方建筑》2016年3期, P56-62
63. 《基于尺度概念的“折返强化式”设计思维研究——以常州紫云小学暨紫云幼儿园的设计为例》--《华中建筑》2016年9期, P17-21
64. 《OPEN 事务所的价值取向与实践策略》--《华中建筑》2016年10期, P30-34
65. 《培智学校普通教学空间构成浅析》--《南方建筑》2017年2期, P102-105
66. 《国际学校对国内中小学教育建筑设计的启示》--《城市建筑》2017年3期, P24-26
67. 《乡村聚落空间形态及发展研究 以新化水车镇乡村聚落为例》--《华中建筑》2017年第8期, P89-92
68. 《小空间大智慧——基于“康复云”理念下的特殊儿童康复中心设计》--《华中建筑》2018年第1期, P44-47
69. 《清代绘画艺术变革对岭南园林创作的影响》--《华中建筑》2018年第1期. P110-113
70. 《区别性整合设计——对妇幼保健院建筑设计的另一种思考》--《华中建筑》2018年第2期, P34-39,
71. 《已建成改善型养老社区规划指标对比研究》--《世界建筑》2018年03期, P113~119
72. 《我国改善型养老住区的社区营造》--《世界建筑》2018年04期, P104~107
73. 《基于场所认同与原型探索的中小学校园设计——以休宁双龙小学、北京四中本部校区及房山》--《华中建筑》2018年第4期, P50-54
74. 《The Integrative Design in Assemble Habitation and Its Circumstance in Mountainous Region》--2018 2nd International Conference on Environmental and Energy Engineering, IC3E 2018, Issue date (发表时间): May 4, 2018, ISSN: 17551307, E-ISSN: 17551315, Accession number (EI 核心检索号): 20182305270815
75. 《用心了解你的世界——自闭症谱系儿童“半私密”空间形态研究》--《华中建筑》2018年第5期, P64-68
76. 《山水画画法下传统园林廊道的空间结构》--《南方建筑》2018年第4期, P100-106
77. 《体验式活化策略在历史建筑保护中的应用——以台湾大溪老街“源古本铺”为例》--《建筑与文化》2018年第10期, P076-077
78. 《梯田文化背景下的湖南新化习溪河沿岸村落研究》--《华中建筑》2018年第12期, P106-109
79. 《城市中小学地下停车与接送空间设计研究与实践》--《建筑细部》2018年第17期, P299-300
80. 《当代中国乡村新建村落模式浅析》--《A&C 理论研究》2019年第04期 P81-83
81. 《民系文化交汇地区的民居建筑适应性初探——以粤中客家民居为例》--《南方建筑》2019年第5期, P12-P19
82. 《我国境内八卦形态聚落对比研究初探》--《建筑与文化》2020年第4期, P250-P252
83. 《基于客家文化向心性的客家民居特征解读》--《小城镇建设》2020年第7期, P55-P63
84. 《Research on Transition of Hakka Enclosed Dwellings using Integral Theory》--2020 International Conference on Civil Engineering and Clean Energy, ICCECE 2020, Issue date (发表时间): November 23, 2020, ISSN: 17551307, E-ISSN: 17551315, Accession number (EI 核心检索号): 20205009607119
85. 《基于 SPSS 统计分析的河源客居形态研究》--《小城镇建设》2021年第3期, P89-P98
86. 《东江-韩江古驿道沿线聚落分布时空规律研究》--《南方建筑》2021年3月知网首发
87. 《高校校园快递模式及快递服务点空间特征研究》--《当代建筑》2021年第4期, P126-P131
88. 《以归属感为导向的养老社区环境因素权重研究》--《建筑与文化》2021年4月, P181-P183
89. 《应对使用需求变化的建筑系馆改造提升策略研究》--《中国建筑装饰装修》2021年4月, P176-P181
90. 《中国传统建筑与篆刻艺术的审美共通性》--华南理工大学学报(社科版)2021年5月, 第23卷第3期, P117-P124
91. 《中小学校园泛浏览空间研究》--《当代建筑》2021年第6期, P126-P129
92. 《东江-韩江古驿道沿线聚落分布时空规律研究》--《南方建筑》2021年4期, P67-73

专著出版

1. 《我国特殊教育学校建筑设计》
中国建筑工业出版社
ISBN 978-7-112-25052-3 (35842)
2020年8月第一版
2020年8月第一次印刷
中国版本图书馆CIP数据核字(2020)第073003号
2. 《适应教育变革的中小学教学空间设计研究》
中国建筑工业出版社
ISBN 978-7-112-26092-8 (37657)
2021年7月第一版
2021年7月第一次印刷
中国版本图书馆CIP数据核字(2021)第074491号
3. 《山水画与岭南园林的空间造境》
中国建筑工业出版社, 出版中。
4. 《传统村落及其建筑空间的保护与发展-“梅山文化”影响下的湘中传统村落》
中国建筑工业出版社, 出版中。

获奖项目统计

1. 珠海机场候机楼
1998年教育部一等奖
1998年建设部一等奖
2000年国家金奖
2. 广东外语外贸大学教学楼与教学办公楼
1998年全国优秀教育建筑评选优秀奖
3. 肇庆市国税局教育培训中心
2000年教育部二等奖
2000年建设部三等奖
4. 虎门鸦片战争海战博物馆
2000年教育部一等奖
2000年建设部三等奖
5. 武汉水利电力大学教学楼
2002年教育部二等奖
2002年建设部三等奖
6. 浙江大学紫金港校区东教学组团
2003年教育部一等奖
2003年建设部二等奖
2004年优秀建筑设计国家银奖
7. 广东工业实训中心
2003年教育部三等奖
8. 飘雪鼎湖山泉办公楼
2005年广东省优秀建筑创作奖提名奖
9. 肇庆市星湖湾住宅小区
2007年广东省注册建筑师协会第四次优秀建筑佳作奖
10. 深圳市布吉综合客运枢纽
2007年广东省注册建筑师协会第四次优秀建筑创作奖
11. 广西崇左市行政中心
2007年广西优秀建筑一等奖
12. 南宁市委党校
2007年广西优秀建筑一等奖
13. 柳州市体育中心李宁体育馆

- 2013 教育部二等奖
2013 全国优秀工程勘察设计行业奖公建类二等奖
14. 临沂大学艺术中心
2009 年“蓝星杯”第五届中国威海国际建筑设计大奖赛优秀奖
 15. 飘雪鼎湖山泉办公楼
2009 年广东省优秀建筑设计三等奖
 16. 汶川三江小学
2009 年第五届广东省优秀建筑创作奖
 17. 昆明南火车站新站
2009 年第五届广东省优秀建筑佳作奖
 18. 新石龙火车站中标实施方案
2009 年第五届广东省优秀建筑佳作奖
 19. 广州市康复实验学校中标实施方案
2009 年第五届广东省优秀建筑佳作奖
 20. 柳州市委党校
2011 年教育部三等奖
 21. 华工建筑师沙龙实施方案
2011 年广东省注册建筑师协会第六次优秀建筑创作奖
 22. 开罗国际会议中心 (CICC) 五星级酒店实施方案
2011 年广东省注册建筑师协会第六次优秀建筑创作奖
 23. 上海世博会中国馆
2011 年教育部一等奖、2011 年中国勘察协会一等奖
 24. 柳州游泳馆
2013 广东省优秀建筑设计二等奖
 25. 常州市青果巷历史文化街区保护与更新
国际风景园林师联合会 (IFLA) 2014 年评比的景观规划类杰出设计奖
 26. 向莆铁路抚州站
2015 年度教育部优秀勘察设计三等奖
 27. 南宁市城建档案馆
2015 年广西壮族自治区优秀勘察设计一等奖
 28. 上海交通大学闵行校区李政道图书馆
2020 年中国建筑学会 公共建筑 一等奖
2021 年度教育部优秀工程勘察设计一等奖
 29. 中国石油大学 (北京) 实验办公综合楼
2016 工程建设项目优秀设计成果三等奖
 30. 常州天合国际学校、外国语学校综合体
2017 年广东省优秀工程勘察设计二等奖
2017 年全国优秀工程勘察设计行业奖三等奖
 31. 重庆市涪陵城乡规划展览馆
2017 第九届中国威海国际建筑设计大奖赛 优秀奖
 32. 常州市田家炳高级中学易地新建工程
2019 年广东省优秀工程勘察设计二等奖
2019 年中国勘察设计协会建筑设计行业奖 三等奖
 33. 广西九洲国际
2019 年广东省优秀工程勘察设计二等奖
2019 年中国勘察设计协会建筑设计行业奖 二等奖
 34. 中国石油大学 (北京) 实验办公综合楼
2019 年广东省优秀工程勘察设计三等奖
 35. 荟景花园
2019 年广东省优秀工程勘察设计三等奖
 36. 华中科技大学光电信息大楼
2019 年教育部优秀工程勘察设计二等奖
2019 年中国勘察设计协会建筑设计行业奖 二等奖
 37. 柳州九洲大厦
2019 年教育部优秀工程勘察设计二等奖
2019 年中国勘察设计协会建筑设计行业奖 三等奖

38. 广西东盟国际职业技术学院
2019 年教育部优秀工程勘察设计三等奖
39. 广西城市职业技术学院崇左校区（扩建）
2019 年教育部优秀工程勘察设计三等奖（规划类）
40. 广州第五资源热电厂二期
2019 第十届中国威海国际建筑设计大奖赛 优秀奖
41. 武汉光电国家研究中心
2019 第十届中国威海国际建筑设计大奖赛 优秀奖
42. 武汉光电创新园
2019 第十届中国威海国际建筑设计大奖赛 优秀奖
2021 年教育部优秀工程勘察设计三等奖
42. 花山景区宁明岜荷地块修建性详细规划
2019 年度广东省优秀城市规划设计奖二等奖
43. 赣江新区经开组团白水湖片区城市更新概念规划
2019 年度广东省优秀城市规划设计奖三等奖
44. 中国体育彩票广西营销展示中心
2021 年广东省优秀工程勘察设计二等奖
45. 广州市国际残障人文化交流中心
2021 年广东省优秀工程勘察设计二等奖
46. 南宁市友爱南路学校
2021 年广东省优秀工程勘察设计二等奖
46. 常州市第三中学易地新建工程
2021 年广东省优秀工程勘察设计三等奖